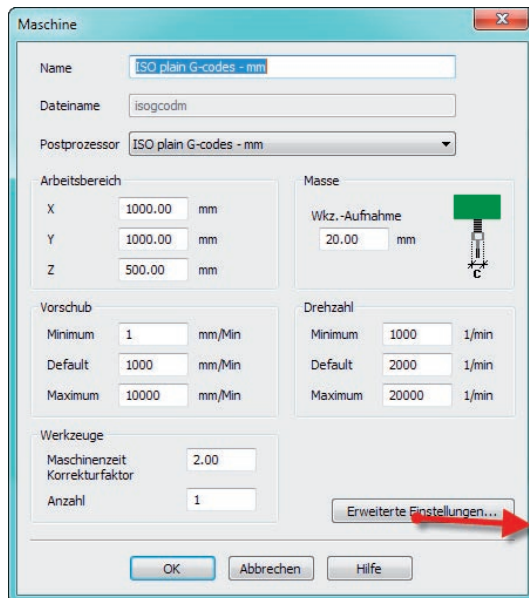


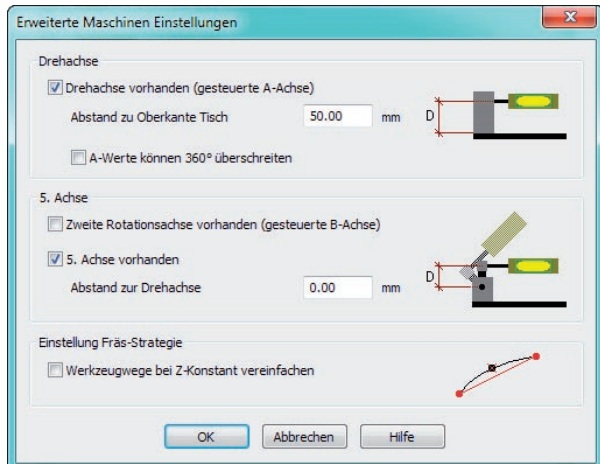
Erste Schritte (Vorbereitungen) in DeskProto

1) Maschine einrichten

Wählen Sie Ihre Maschine unter den bereits vorhandenen Maschinen und prüfen Sie alle Parameter auf Übereinstimmung mit Ihrer Maschine.



In den „erweiterten Funktionen“ können Sie in der MULTI-AXIS Edition die Angaben für die 4. und 5. Achse machen



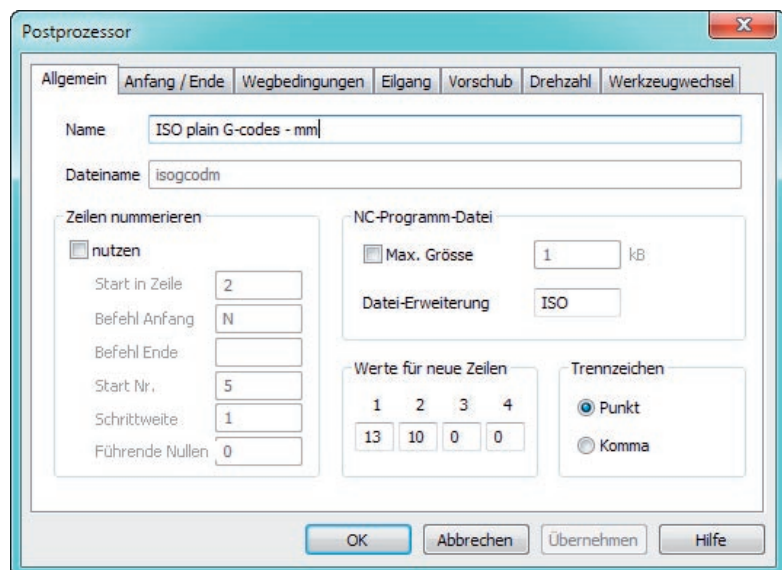
Ist Ihre Maschine nicht vorhanden, erstellen Sie eine neue Maschine oder ändern eine vorhandene Maschine entsprechend ab.

Maschinen finden Sie unter „Optionen“ in der Maschinen-Bibliothek

2) Postprozessor wählen

Prüfen Sie insbesondere, das der angegebene Postprozessor für Ihre CNC-Steuerung stimmt. Falls erforderlich können Sie auch einen anderen oder den vorhandenen Postprozessor einrichten oder ändern..

In fast allen Fällen ist der richtige Postprozessor vorhanden.

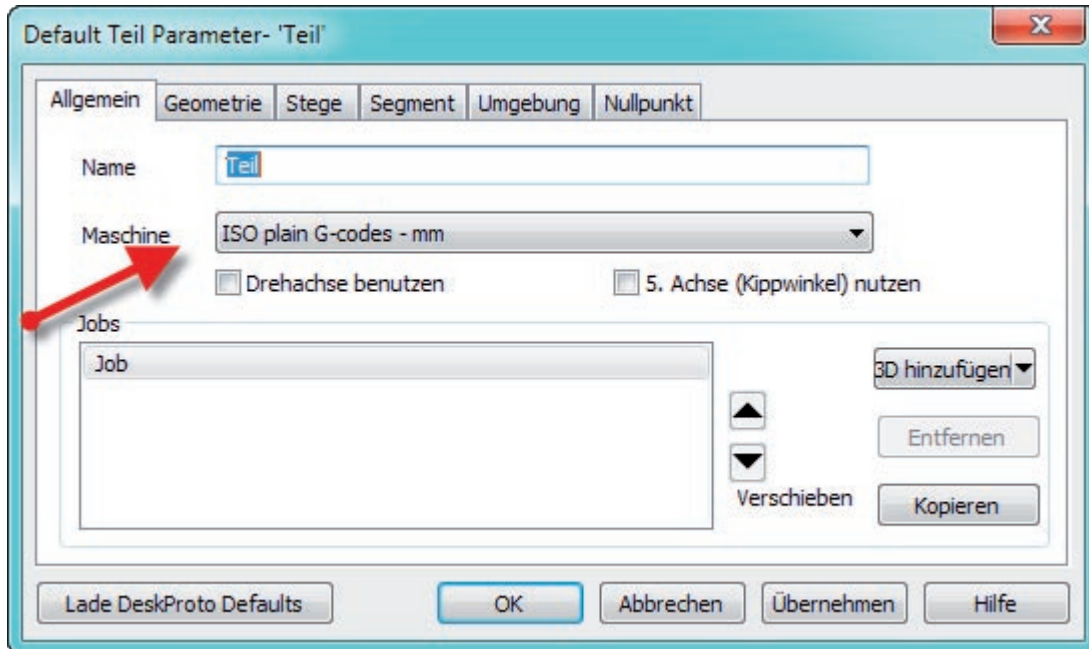


Postprozessoren finden Sie unter „Optionen“ in der Postprozessoren-Bibliothek

Weiter geht es mit den Default Einstellungen

DEFAULT Einstellungen Teil

Im Menü unter Optionen finden Sie die „Default Teil Parameter“. Hier stellen Sie nun



Ihre gewählte und eingerichtete Maschine ein.

Geben Sie bitte auch an, falls vorhanden, ob Sie die Rotations-Achse und die 5.Achse nutzen möchten. Jetzt ist DeskProto für Ihre Maschine eingerichtet.

Hinweis

Beachten Sie bitte, dass alle Bibliotheks- oder Default Einstellungen erst beim nächsten DeskProto-Projekt wirksam werden. Das betrifft auch Einstellungen während eines Projekts in den Default Einstellungen.

Während der Arbeit an einem Projekt können die Default-Einstellungen wieder geändert werden. Bleiben jedoch als Default erhalten.

Das gilt für alle Default Einstellungen.

In Zukunft prüft DeskProto ob Ihre Angaben mit Ihrer Maschine machbar sind.

Ob zum Beispiel das Teil bzw. die Fräswege im Arbeitsraum der Maschine gefräst werden können.

Als nächste lesen Sie bitte „**Quick-Start**“ in der DeskProto Hilfe.